

VÝROČNÍ ZPRÁVA 2008

Zrnko naděje

občanské sdružení

Jílovecká 191, 513 01 Semily

IČO 22733817

Česká spořitelna č.ú. 0993525329 / 0800

mob. 731 458 883, tel. 481 621 406

www.zrnko-nadeje.cz , info@zrnko-nadeje.cz



Úvodem

.....před vznikem občanského sdružení Zrnko naděje

Slova a aktivita Lenky Vanclové před vznikem občanského sdružení:

Mnoho let jsem přemýšlela o tom, jak bude žít má dcera Lucie, až tu jednou nebudu, kdo se o ni postará. Tuto myšlenku má každý rodič co má dítě s jakýmkoliv hendikepem.

V letech 2006 -2008 jsem se zajímala naplno, jak vytvořit bydlení pro lidi s podobným osudem. Hledala jsem někoho, kdo by mi pomohl. Pomocnou ruku jsem hledala i u lidí, kteří sedí na místech určených pro postižené, ale nepomohl mi z nich nikdo. **Začala jsem sama.** Sestavit to tak, aby bydlení, kde budou žít společně a vzájemně si pomáhat bylo jen jejich a nikdo do toho z venku nemohl zasahovat. Vše kde by bylo zajištěno pro jejich potřebu. Několik měsíců práce po nocích, rozhovorů s různými lidmi, přehodnocování pro a proti co by jak mělo být a fungovat. Podnikla jsem setkání ohledně financování z rozpočtu ČR a EU sociálního fondu = zakoupení vhodné nemovitosti, financování vzdělávacích programů. Setkala jsem se s právníky, mediálně známými lidmi, Občanskými sdruženími, kteří by rádi spolupracovali. Našla jsem i vhodnou nemovitost, která dříve sloužila pro rekreaci lidem s hendikepem, a nebylo by zde nutné provádět náročnou rekonstrukci. Zde jsem zpracovala celkový postup od zakoupení až po nastěhování lidí.

Fotogalerie penzionu, který by bylo možné využít pro bydlení v rodinném charakteru.

- Byla by nutná úprava koupelen na pokojích dle požadavků lidí.
- Musel by zde být zřízen výtah do všech pater domu, který by byl hrazen z příspěvku sociálního úřadu na bydlení.
- zakoupení nemovitosti z fondu EU a rozpočtu ČR se spoluúčastí na financování města-obce, občanského sdružení a finančních darů od sponzorů dále z gradů i nadací.

Sloup v Čechách



Přízemí

restaurace – jídelna, kuchyň, sklad atd.



společenská místnost s kuchyní



Dále se dostáváme k zadní části v přízemí



sauna, sprcha, sprchový prostor pro vozíčkáře



3 x vany – výřivka, perlička



masážní místnost místnost na cvičení



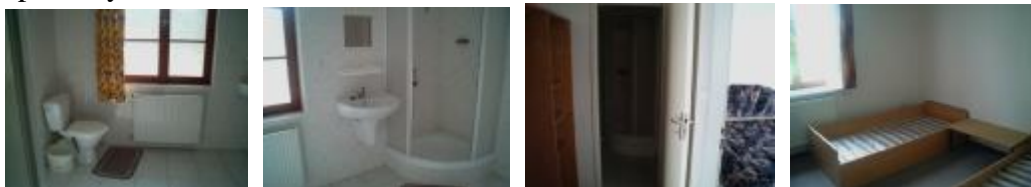
WC – nutné úpravy

1. patro

v současnosti skladový výtah z přízemí do 1. patra nutná revize
zabudování nového výtahu do všech pater domu.

V 1. patře se nachází 4 pokoje

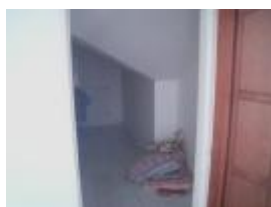
Každý pokoj má předsíňku, ze které je přístup do pokoje a koupelny – WC, umyvadlo,
sprchový kout.



V podkroví se nachází 5 pokojů



úklidová místnost



místnost na prádlo

Pokoje se mohli obsadit 1-3 spolubydlící. (9- 27 lidí)

Svůj návrh Lenka Vanclová přednesla na sociálním úřadě a chtěla jejich prostřednictvím oslovit lidi v stejné životní situaci. V této době po nikom nechtěla peníze, adresy lidí, ale jen aby se vědělo, že by ráda vytvořila za předem sjednané spolupráce kompetentních lidí bydlení pro naše blízké s hendikepem pod plnou kontrolou lidí, kteří by zde v budoucnu bydleli. Aby se lidé sami rozhodli, zda o to mají zájem. Společenství lidí co bydlí formou rodinného charakteru.

Pro sociální úřad v Semilech to byla nezajímavá věc vzhledem k tomu, že se nemovitost nenachází na Semilsku, ale ve Sloupu v Čechách. Lidé tuto informaci nedostali.

Slova Lenky Vanclové :

Vím, že tímto nevyřeším celosvětový problém bydlení hendikepovaných. Je to velmi široký rámec postižených a někteří potřebují péči odborníků, nepřetržitý dohled.

V naší společnosti je mnoho lidí s hendikepem jak tělesně, tak mentálně nebo s různými zdravotními problémy, které nejsou napovrch vidět.

Stále zde zůstává část populace, kterou by to mohlo oslovit.

Vytvořením občanského sdružení, které by spravovalo bydlení lidí s hendikepem a nemělo nic společného se zařízeními s pečovatelskou službou, které dnes jsou, které mají dost velké mezery v zajištění péče pro ty s nejtěžším pohybovým postižením (mají málo personálu), ale i tak se snaží vše zvládnout. Potýkají se s tvrdými zákony, jak to mají vést. Neskutečné papírování pro tým lidí. Organizační problémy kde pravá ruka neví, co dělá levá.

Našla jsem řešení jak oslovit lidi s podobným osudem a vytvořila své osobní stránky www.zrnko-nadeje.cz kde jsem oslovila mnohem více lidí.

V současnosti na této internetové adrese jsou stránky o.s.Zrnko naděje.

Vznik občanského sdružení

Občanské sdružení „Zrnko naděje“ vzniklo z iniciativy paní Lenky Vanclové, její dcery Lucie, která je tělesně postižená a lidí s podobným osudem.

Vzniklo společenství lidí s hendikepem a zdravích co si vzájemně pomáhají.

Byl sestaven přípravný výbor:

Lenka Vanclová, Iveta Kovářová, Markéta Johánková, Lukáš Kovář

Věc: Návrh na registraci občanského sdružení „Zrnko naděje“.

27.5.2008 byli zaslány stanovy občanského sdružení „Zrnko naděje“ ke schválení na Ministerstvo vnitra k registraci.

6. 6. 2008 přišel dopis o schválené registraci.

Občanského sdružení „Zrnko naděje“

Setkání zakládajících členů sdružení.

Po schválení registrace o sdružení se uskutečnilo setkání v Roprachticích na oslavě narozenin Ivety 7. 6. 2008. Bohužel se nezúčastnila setkání Markétka Johánková (pracovně v zahraničí).



Iveta Kovářová



Lenka Vanclová



Lukáš Kovář



Organizační struktura o.s.Zrnko naděje

Předsedkyně sdružení

jednatelka za o.s.Zrnko naděje

Lenka Vanclová

info@zrnko-nadeje.cz

tel. 481 621 406, mob.731 458 883

Výkonný výbor

Lenka Vanclová

Iveta Kovářová

Martin Bašek

info@zrnko-nadeje.cz

iveta@zrnko-nadeje.cz

martin@zrnko-nadeje.cz

Revizní komise

Vladimír Kovář

Iveta Kovářová

Martin Bašek

Pokladník

Zdeněk Macoun

Klub Křídla

Iveta Kovářová (gratulace)

Jiří Zapadlo

Ostatní členové sdružení

Lucie Vanclová

Martin Zapadlo

Žofie Zapadlová

Lucie Kovářová

Diana Kovářová

Karolína Kovářová

Jakub Vybíral

Lukáš Kovář

Přehled aktivit

Články + fotogalerie ke stažení

Pořádali jsme

- Ratibořice 11.7.08
- Sedmihorky 26.7.08
- Liberec 2.8.08
- Zámek Sychrov 9.8.08
- Zámek Hrubý Rohozec 16.8.08
- Loučení s létem 22.-24.8.08
- Heloween 1.11.08
- Mikuláš 6.12.08
- Silvestr 31.12.08

Zúčastnili jsme se

- Arnoltice 18.6.08
 - ZOO Liberec 21.6.08
 - Raspenava 24.6.08
 - Den skřítků 6.9.08
 - Beseda s P. Braunovou 11. 9. 08
 - Jeden den s TULIPANem 19. 9. 08
 - Výstava kompenzačních pomůcek 24.9.08
 - II. ročník Libuňského pozdravení 27.9.08
 - Jablíčková 3. 10. 08
 - Tvoříme duši .. 2008
 - Prezentace poskytovatelů soc. služeb 20. 11. 08
 - Cirkus Orion 22. 11. 08
 - Koncert ZUŠ Semily 12. 12. 08
 - Vánoční posezení v roubence 27. 12. 08
-

Hospodaření občanského sdružení za rok 2008

Příjmy

Dotace a dary	0,- Kč	
Věcný dar v hodnotě	0,-Kč	
Finanční půjčka v hodnotě	10 000,- Kč	/Lenka Vanclová/
Dotace a granty	0,- Kč	
Členské příspěvky	0,- Kč	

Výdaje

Materiál	0,- Kč
Služby	0,- Kč

Děkujeme všem dobrovolníkům, kteří nám pomáhali v roce 2008

Výroční zpráva 2008

Zrnko naděje

Občanské sdružení



Byl přidán článek z internetových stránek dobromysl.cz , kde je popsána myšlenka cíle o.s. Zrnko naděje, bydlení v rodinném charakteru v komunitě.

Autor: Hanka Mikulenková, studentka UK- Sppg/5. ročník

Archa - život v komunitě

L´Arche Lambeth Community, aneb jak to chodí v Arše...

Chtěla bych se s vámi touto cestou podělit o své zážitky a zkušenosti s L´Arche Community Lambeth v Londýně.

Samostatnost, rovnoprávnost, přátelství, rodina, komunita, místo kam patříte. Každý bude jistě souhlasit, že naplnění těchto slov je důležité pro každého člověka, s postižením i bez. A tedy nejen pro lidi s mentálním postižením.

Něco z historie

Organizace s francouzským názvem L´Arche (v angličtině The Arc, česky Archa) byla založena v roce 1964. Zakladatelem této, dnes již mezinárodní organizace, je Jean Vanier. Do vůbec první L´Arche domácnosti, která vznikla ve Francii v malé vesnici, asi 70 km jižně od Paříže, pozval Jean Vanier dva lidi s mentálním postižením, aby se stali společně s ním prvními obyvateli. Tak položil základy organizace, kterou dnes najdete ve více než pětadvaceti zemích světa na všech kontinentech.

Společným a základním principem Archy je rovnocenné soužití lidí s postižením a bez. Mít stejné možnosti jak v práci, tak v bydlení.

J. Vanier je hluboce věřící člověk a tak i tato organizace vychází z křesťanství, jehož principy jsou součástí každodenního života. Do jaké míry, to už záleží na jednotlivých komunitách. Na začátku jsem se zmiňovala o svých obavách, zda nebude víra na prvním místě. Brzy jsem zjistila, že v L´Arche Lambeth to je věcí vaší volby. V naší komunitě žili lidé různého vyznání (i ateisté), důležitý byl vzájemný respekt k ostatním a také tolerance k určitým zvykům, které byly součástí života našich spoluobyvatel s postižením. Já sama jsem různé náboženské zvyky a záležitosti brala jako prostor pro relaxaci, odpočinek. Tedy pokud to bylo možné, protože úkolem asistenta byla vždy podpora a pomoc klientovi (například doprovod do kostela, večerní modlitba).

Život v L´Arche

L´Arche Lambeth Community byla založena v roce 1977. U jejího zrodu stála spolu s dalšími nadšenci sestra J. Vaniera, Therese Vanier, která byla kromě jiného i spoluzakladatelkou komunity v Kentu. Pro první dům L´Arche Lambeth našli zakladatelé místo v klidné a příjemné čtvrti West Norwood na jihozápadě Londýna. Tato komunita se stala čtvrtou ve Velké Británii. Podobně jako v jiných zemích začali lidé z Archy pomáhat a podporovat lidi s mentálním postižením. (Poznámka: v Arše se používají pojmy people with learning disabilities, nebo difficulties).

Jedním z cílů bylo a stále je, zapojit se do místní komunity (obce), jednoduše řečeno, „zapadnout“. Na začátku mého pobytu jsem měla pocit, že sousedé a místní lidé jsou na obyvatele s postižením vlídnější, ale po nějaké době jsem zjistila, že lidé jsou všude stejní.

Archa má sama o sobě dost bohatý kulturní a společenský život. Všichni mají mnoho povinností, práce, ale také se zde hodně slaví, povídá, jí, navštěvuje, cestuje apod. Pro stále obyvatele je to, alespoň podle mé zkušenosti, skvělé místo pro život. Jsou na prvním místě, zaslouží si to, protože většina z nich si v minulosti prožila těžká období (ústavní péče, život na okraji společnosti, velmi špatná ekonomická situace rodiny apod.). Pro asistenty je to ale práce velmi náročná. Říkám práce, i když někteří členové této organizace mluví spíše o způsobu života, o poslání. Tady se dostávám k otázce, kdo jsou vlastně lidé bez postižení pracující v Arše? Setkala jsem se asi se dvěma druhy lidí, kteří se rozhodli žít a pracovat v Arše. Někteří přicházejí do této organizace poznat něco nového, nové lidi, dozvědět se něco o lidech s postižením i sami o sobě (to si uvědomíte, až když z Archy odejdete). To byl můj případ. Někteří lidé přichází v souladu se svou vírou, chtějí žít v komunitě a práci s postiženými berou jako úkol, který mají splnit apod. Toto rozlišení je samozřejmě jen přibližné, netvrdím, že je to takto vždy, ani nechci zevšeobecňovat. Píši jen o tom, s čím jsem se setkala já.

Za velký přínos, nejen pro mě, považuji právě učení se toleranci. A věřte, že někdy to bylo opravdu těžké. Nejde o to, jestli vám je někdo hodně nebo málo sympatický. Jde o to, že život v Arše je velmi hektický, naplánovaný, fyzicky i psychicky náročný. Čas plyne velmi rychle a na osobní život nezbyvá mnoho času ani sil. To je zkušenost moje a mých kolegů z našeho domu. Samozřejmě záleží na týmu a vůbec na tom, v jakém domě žijete a pracujete.

Domácnosti (Houses)

The Vine, the Mustard Seed, the Sycamore, the Elmstone, the Gothic Lodge. V posledně jmenovaném jsem žila a pracovala. V naší domácnosti nás žilo celkem 12. 5 stálých obyvatel (coremembers) a 7 asistentů (houseassistants). Dům řídí houseleader, což je člověk, který žije v komunitě delší dobu a má již nějaké zkušenosti s prací v organizaci. Každý člen domácnosti má své povinnosti, svá práva. Pravidlem je společné stolování (hlavním jídlem dne je večeře), možnost volby (lidé s postižením mají možnost zvolit co si obléknou, půjdou-li s přáteli ven, co by si přáli k narozeninám apod.), je kladen důraz na individualitu a jedinečnost každého člověka.

Stále píši o lidech s postižením a bez, i teď je pro mě divné obyvatele takhle rozlišovat, protože myslíte spíše na lidi... Carol, Betty, Sunta, Philip, Laurence a Terry. Pět stálých obyvatel Gothic Lodge zde společně žilo a asistenti přijížděli a odjížděli. Píši žilo, protože v posledních letech se někteří obyvatelé přestěhovali do jiných komunitních domů.

Já jsem si po příjezdu musela zvyknout na to, že nepracuji s dětmi, ale s dospělými. Carol bylo v té době 49 let. Z ústavu ji přivedla Chris, jedna ze zakládajících členů londýnské Archy. Podle pamětníků se Carol velmi změnila (k lepšímu), naučila se věřit lidem kolem sebe, našla si kamarády, přátele, naučila se Makaton (a skvěle učila i všechny nové asistenty). Začala pracovat v dílně na výrobu svíček. Co se nedalo změnit byly zdravotní problémy a smutné zážitky z její rodiny. Betty a Sunta jsou sestry, které sice poznaly láskyplnou péči rodičů, ale vzhledem k finančním možnostem rodiny strávily přibližně 25 let svého života v malém pokoji a bytě, bez invalidních vozíků a jiných pomůcek. Když už to bylo pro staré a vyčerpané rodiče neúnosné, začaly obě žít v Arše. Naučily se samostatně jíst (předtím byly

krmeny), začaly se učit chodit s pomocí, začaly navštěvovat divadla a chodit ven s přáteli. Philip je starší pán (dnes už mu bude přes 60 let), který pro svůj věk a zdravotní problémy pracoval občas na zahradě a na zbytek pracovní doby chodil do Retirement Group, což je dílna, kde se schází lidé staršího věku. Rád chodil do divadla, na procházky, na návštěvy a mezi jeho největší úspěchy patří to, že se naučil sám chodit po Norwoodu a neztratit se. Nejmladším stálým obyvatelem byl Laurence, v té době mu bylo asi 26 let. Vyrůstal v ústavu. Rád a často nám dělal naschvály. Dost často zkoušel naší trpělivost, když uprostřed chodníku začal metat kotrmelce, nebo se v autobuse rozhodl, že prostě nevystoupí (ale až na 20 minut vzdálené konečné), anebo vzal u večere džbánec s vodou a s veselým výkřikem udělal rázem z jídelny koupelnu. Byl velmi milý, citlivý a společenský. Rád hrál na kytaru, chodil s přáteli na večere a na procházky. Terry byl obrovský, nesmírně veselý člověk. Vyrůstal v rodině, kde nikdo netušil co mu vlastně je. Nikdo dodnes nezjistil jak se naučil číst, ale uměl to. Rád se díval na televizi, rád jedl, rád chodil i do práce. Problém nastal, pokud někdo nebo něco nabolalo jeho denní program. Na to byli citliví v podstatě všichni obyvatelé.

Pokud odcházela některý z asistentů, bylo třeba na to naše klienty připravit. Někdy to bylo velmi bolestivé, ale zvládli to. Výhodou Archy je, že ji tvoří jen současní asistenti, ale také lidé, kteří byli asistenty v minulosti, nebo patří do velké skupiny přátel a dobrovolníků kolem této komunity. Mnoho z bývalých asistentů a přátel se usadilo v Norwoodu, takže zůstali v kontaktu.

Dílny

Klienti chodí podle svého zájmu a možností do práce. Součástí L'Arche Lambeth Community jsou 4 dílny (workshopy), které jsou situovány (kromě zahrady, která je u Gothic Lodge) na hlavní třídě (Norwood High Street). V dílnách pracují asistenti (workshop assistants), kteří nežijí společně s klienty, ale pracují s nimi od 9 do 16 hodin. Jak jsem se již zmínila, většina klientů má nějaké speciální potřeby, takže i tato práce je velmi fyzicky i psychicky náročná.

Tím se dostávám k tomu, jak je postaráno o samotné asistenty. Pečuje o ně koordinátor asistentů, který je vybírá, přijímá, informuje a představuje ostatním. Dříve tuto funkci zastával Keith Powers, který je v současnosti ředitelem. Byl velmi vstřícný, pomáhal nám řešit běžné organizační záležitosti. Na začátku máte možnost se u něj trochu „vypovídat“, svěřit se s problémy, než si na nové prostředí a rytmus života zvyknete. Po nějaké době vás „převezme“ některý ze starších asistentů. Každý týden jsou v domě setkání (housemeetings), při kterých máte možnost se vyjádřit k chodu domácnosti a domlouvají se i další organizační záležitosti. Pro asistenty se pořádají různé přednášky, o diagnózách, o lidech s postižením, další jsou zaměřeny na sebepoznávání atd. Klade se velký důraz na to, aby asistenti „nevyhořeli“. Což se klidně může stát a stalo se, protože je to opravdu velký nápor na psychické i fyzické síly.

V Arše je život hodně intenzivní, rychleji poznáváte lidi kolem i sami sebe. Poznala jsem spoustu skvělých lidí, pochopila, že nezáleží na národnosti, ale na každém člověku, seznámila se s jednou z možností, jak mohou žít lidé s mentálním postižením. Nic není černobílé, ani Archa ne. Přesto si ale myslím, že pro lidi, kteří mají možnost tam trvale žít, je to možnost žít důstojně a kvalitně. Jsou obklopeni lidmi, kteří jim pomáhají a podporují je.

Na začátku jsem psala o tom, jak jsem se radovala ze své angličtiny. Jméno Zbygniew mi neznělo příliš anglicky a připadalo mi nějak povědomé. Zbygniew byl Polák, a proto jsem mu rozuměla samozřejmě skvěle... Po příjezdu do mého nového domova jsem zjistila, že jsem jediná nerodilá mluvčí (v angličtině) a že se mám ještě co učit...